

Agrupamento de Escolas de Alfena

Projeto Educativo 2012/2015

Avaliação da concretização das metas

Conselho Pedagógico de 15 de outubro de 2014

Metas do Projeto Educativo

Meta 1: Manter a taxa de sucesso (tse) $\Rightarrow tse = \frac{\text{n.º de alunos que transitam}}{\text{n.º total de alunos}} \times 100$

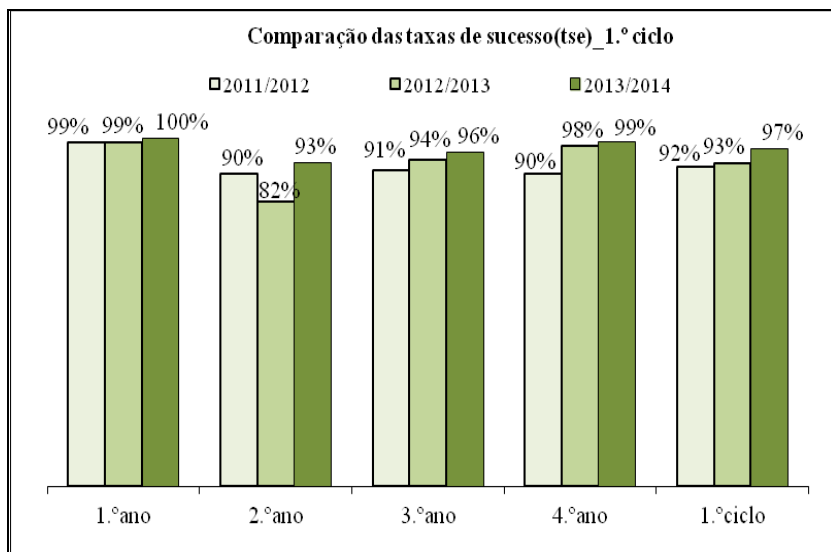
Meta 2: Melhorar a taxa de sucesso pleno (tspleno) $\Rightarrow tspleno = \frac{\text{n.º de alunos que transitam sem negativas}}{\text{n.º total de alunos}} \times 100$

Meta 3: Melhorar as médias dos resultados das provas de aferição/provas finais do 1.º ciclo

Meta 4: Aproximar as médias das provas finais (2.º e 3.º ciclos) /exames (secundário) das médias nacionais

Meta 5: Manter os alunos a frequentar a Escola até à conclusão do 12.º ano

Meta 1: Manter a taxa de sucesso $\Rightarrow tse = \frac{\text{n.º de alunos que transitam}}{\text{n.º total de alunos}} \times 100$



Ano letivo 2012/2013

➤ Superada no 1.º ciclo

A taxa de sucesso aumentou, globalmente, 1 ponto percentual, no entanto, no 2.º ano, diminuiu 8 pontos percentuais.

Ano letivo 2013/2014

➤ Superada no 1.º ciclo

A taxa de sucesso aumentou 4 pontos percentuais, tendo subido em todos os anos de escolaridade.

Comparação das taxas de sucesso (tse)_2.º ciclo



Ano letivo 2012/2013

➤ Superada no 2.º ciclo

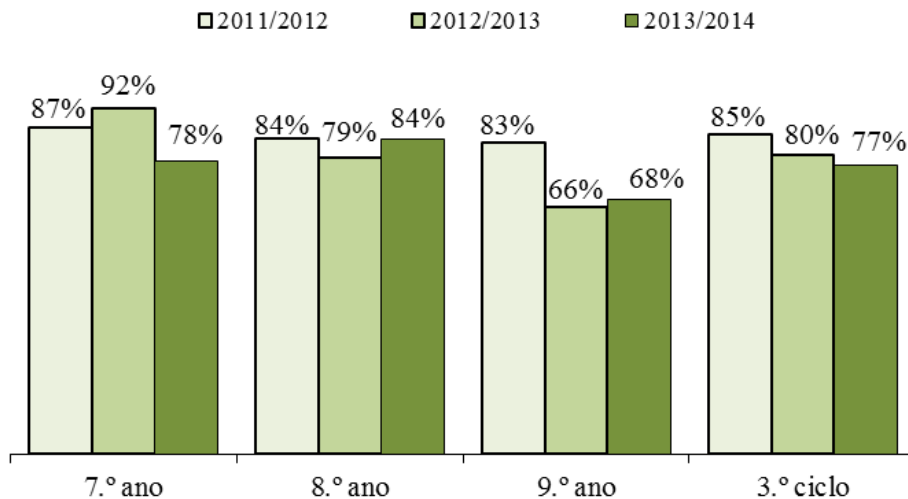
A taxa de sucesso aumentou 3 pontos percentuais.

Ano letivo 2013/2014

➤ Não alcançada no 2.º ciclo

A taxa de sucesso diminuiu 4 pontos percentuais, no entanto, manteve-se igual à do ano letivo 2011/2012.

Comparação das taxas de sucesso (tse)_3.º ciclo



Ano letivo 2012/2013

➤ Não alcançada no 3.º ciclo

A taxa de sucesso diminuiu, globalmente, 5 pontos percentuais, no entanto, no 7.º ano, aumentou 5 pontos percentuais.

Ano letivo 2013/2014

➤ Não alcançada no 3.º ciclo

Apesar da taxa de sucesso ter aumentado nos 8.º e 9.º anos, globalmente diminuiu 3 pontos percentuais.

Comparação das taxas de sucesso (tse) -Ensino Secundário



Ano letivo 2012/2013

➤ Superada no ensino secundário

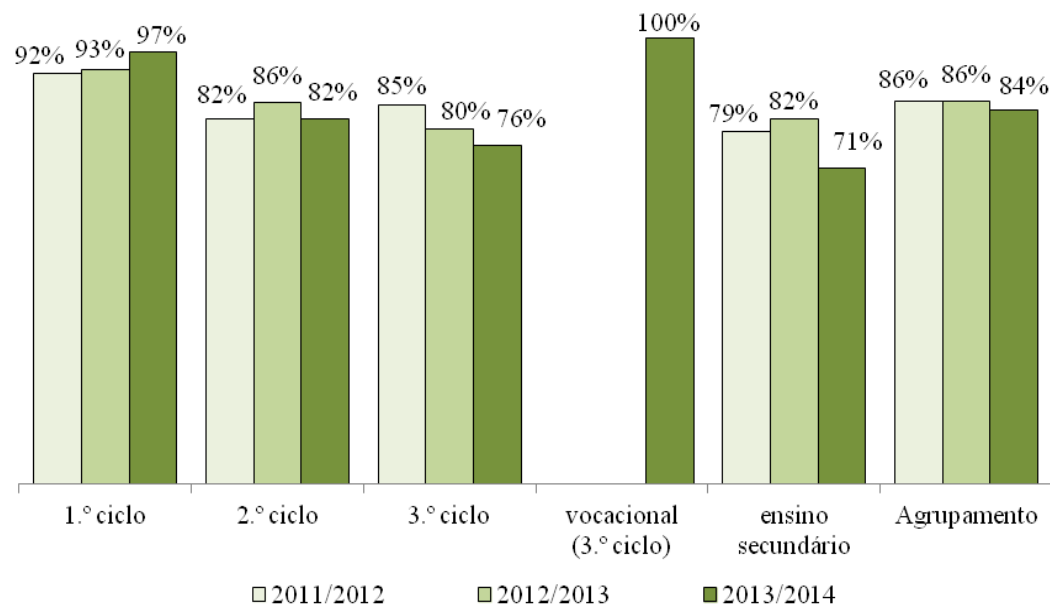
A taxa de sucesso aumentou, globalmente, 3 pontos percentuais, no entanto, no 10.º ano, diminuiu 2 pontos percentuais.

Ano letivo 2013/2014

➤ Não alcançada no ensino secundário

A taxa de sucesso diminuiu 11 pontos percentuais, tendo diminuído em todos os anos de escolaridade.

Comparação das taxas de sucesso (tse) Agrupamento



Ano letivo 2012/2013

➤ Alcançada no agrupamento

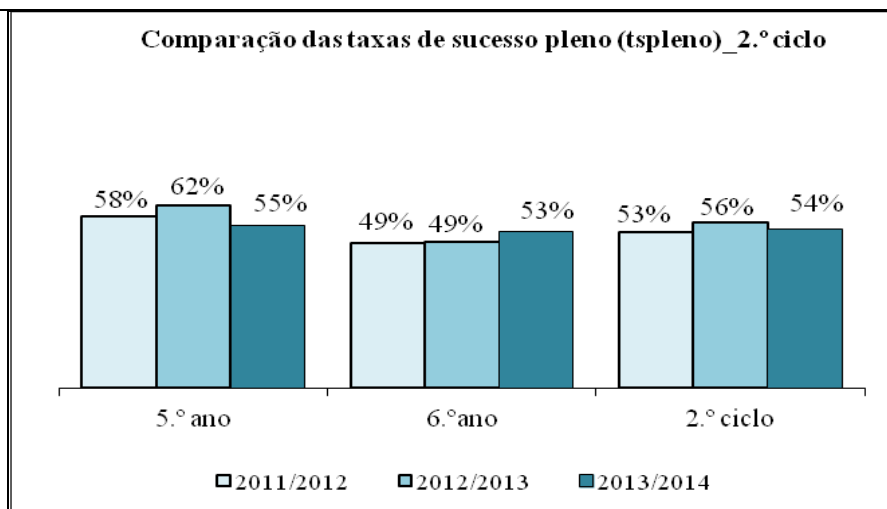
A taxa de sucesso manteve-se igual à do ano letivo anterior.

Ano letivo 2013/2014

➤ Não alcançada no agrupamento

A taxa de sucesso diminuiu, globalmente, 2 pontos percentuais. No entanto, no 1.º ciclo aumentou 4 pontos percentuais.

Meta 2: Melhorar a taxa de sucesso pleno (tspleno) \Rightarrow $tspleno = \frac{\text{n.º de alunos que transitam sem negativas}}{\text{n.º total de alunos}} \times 100$



Ano letivo 2012/2013

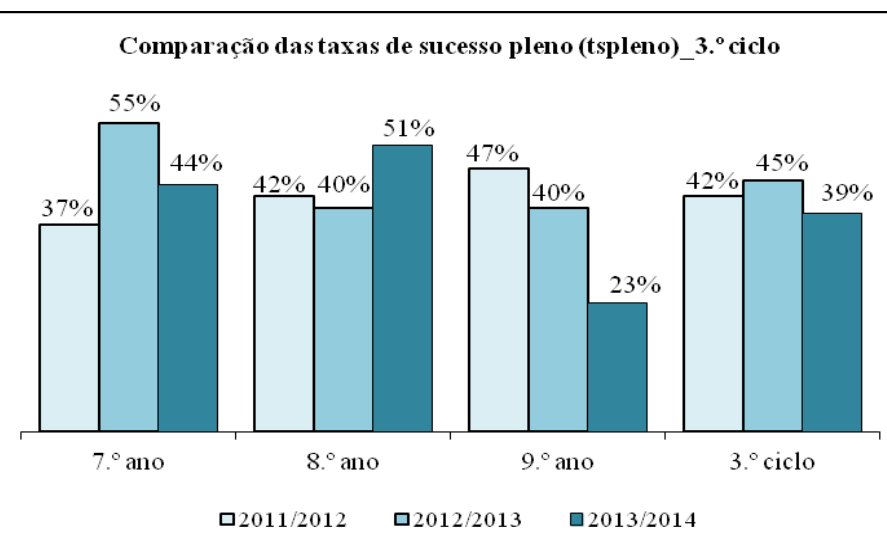
➤ **Alcançada no 2.º ciclo**

A taxa de sucesso pleno aumentou 3 pontos percentuais.

Ano letivo 2013/2014

➤ **Alcançada no 2.º ciclo**

Apesar da taxa de sucesso pleno ter diminuído, globalmente, este ano letivo, 2 pontos percentuais, continuou a ser superior à do ano letivo 2011/2012.



Ano letivo 2012/2013

➤ **Alcançada no 3.º ciclo**

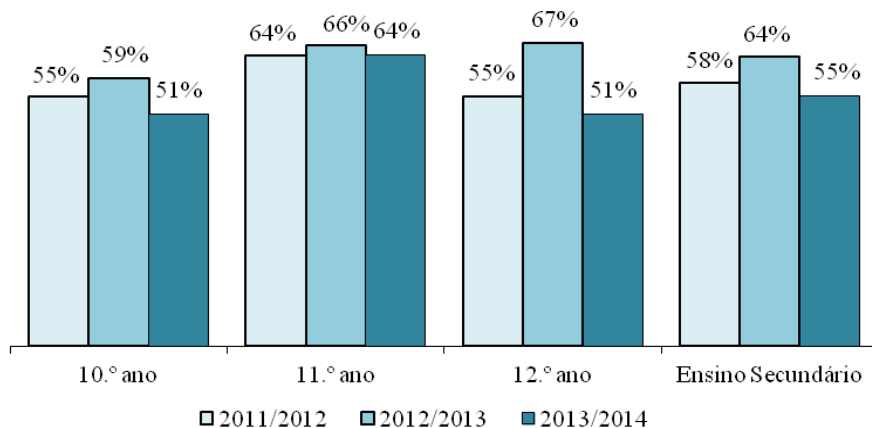
A taxa de sucesso pleno aumentou, globalmente, 3 pontos percentuais. No entanto, diminuiu 2 pontos percentuais no 8.º ano e 7 pontos percentuais no 9.º ano.

Ano letivo 2013/2014

➤ **Não alcançada no 3.º ciclo**

A taxa de sucesso pleno diminuiu, globalmente, 6 pontos percentuais. No entanto, no 8.º ano aumentou 11 pontos percentuais, relativamente ao ano letivo anterior, e no 7.º ano aumentou 7 pontos percentuais., relativamente ao ano letivo 2011/2012.

Comparação das taxas de sucesso pleno (tspleno) - Secundário



Ano letivo 2012/2013

➤ **Alcançada no ensino secundário**

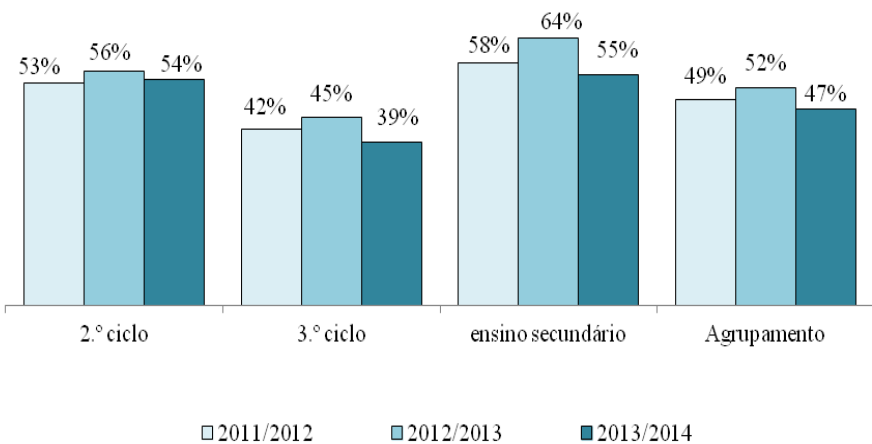
A taxa de sucesso pleno aumentou 6 pontos percentuais.

Ano letivo 2013/2014

➤ **Não alcançada no ensino secundário**

A taxa de sucesso pleno diminuiu 9 pontos percentuais, no entanto, no 11.º ano manteve-se igual à do ano letivo 2011/2012.

Comparação das taxas de sucesso pleno (tspleno) _Agrupamento 2.º e 3.º ciclos e ensino secundário



Ano letivo 2012/2013

➤ **Alcançada no agrupamento 2.º e 3.º ciclos e ensino secundário**

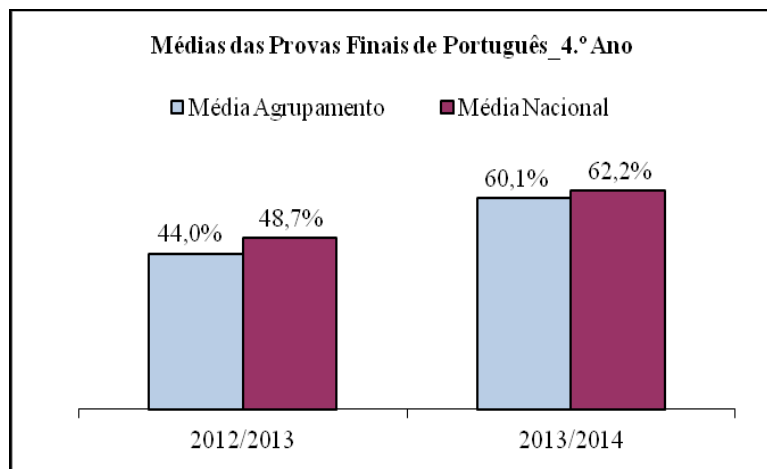
A taxa de sucesso pleno aumentou 3 pontos percentuais.

Ano letivo 2013/2014

➤ **Não alcançada no agrupamento 2.º e 3.º ciclos e ensino secundário**

A taxa de sucesso pleno diminuiu 5 pontos percentuais, no entanto no 2.º ciclo aumentou 1 ponto percentual relativamente ao ano letivo 2011/2012.

Meta 3: Melhorar as médias dos resultados das provas de aferição/provas finais do 1.º ciclo

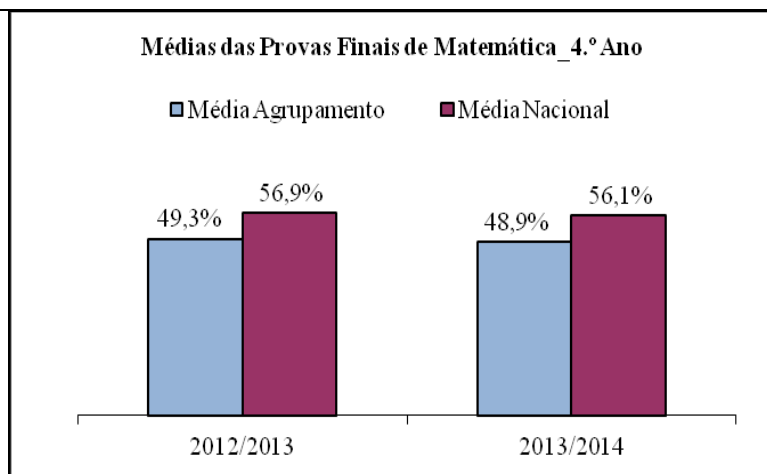


Ano letivo 2012/2013

- **Não alcançada na disciplina de Português**
Na escala de 1 a 5, a média da prova de aferição a Português desceu 1 nível.
(Não existiam dados em percentagem)

Ano letivo 2013/2014

- **Superada na disciplina de Português**
A média no agrupamento subiu 16,1 pontos percentuais, tendo a nível nacional subido apenas 13,5 pontos percentuais.



Ano letivo 2012/2013

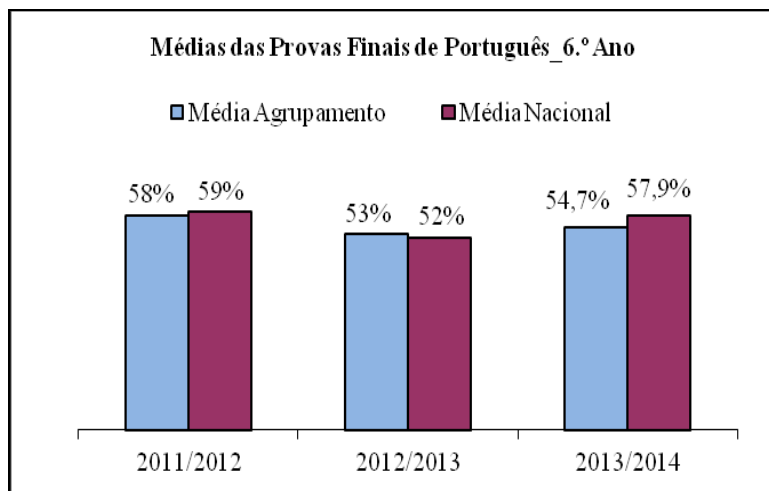
- **Não alcançada na disciplina de Matemática**
Na escala de 1 a 5, a média da prova de aferição a Matemática desceu 0,4.
(Não existiam dados em percentagem)

Ano letivo 2013/2014

- **Alcançada na disciplina de Matemática**
A média no agrupamento desceu 0,4 pontos percentuais, mas a nível nacional desceu ainda mais (0,8 pontos percentuais).

Meta 4: Aproximar as médias das provas finais (2.º e 3.º ciclos) / exames (secundário) das médias nacionais

2.º Ciclo



Ano letivo 2012/2013

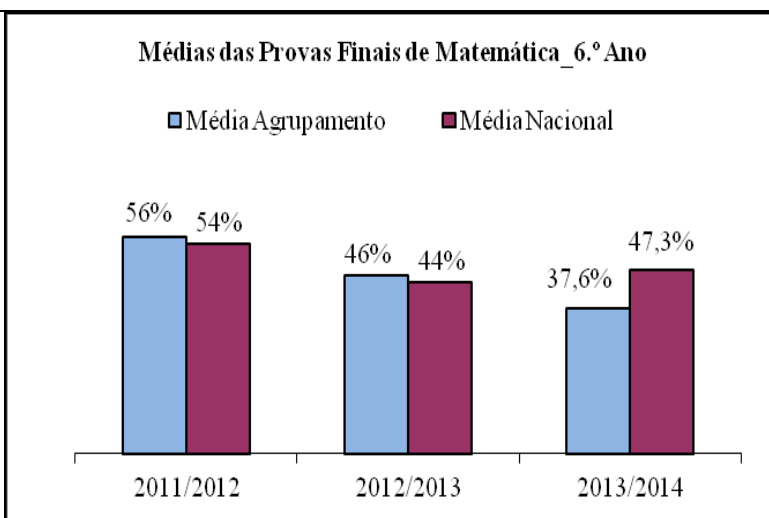
➤ **Superada na disciplina de Português**

No ano transato, a média no agrupamento esteve abaixo da média nacional, mas este ano superou-a.

Ano letivo 2013/2014

➤ **Não alcançada na disciplina de Português**

Embora a média no agrupamento tivesse acompanhado a subida da média a nível nacional, afastou-se dela, atendendo a que a diferença era +1 ponto percentual e passou a ser - 3,2.



Ano letivo 2012/2013

➤ **Superada na disciplina de Matemática**

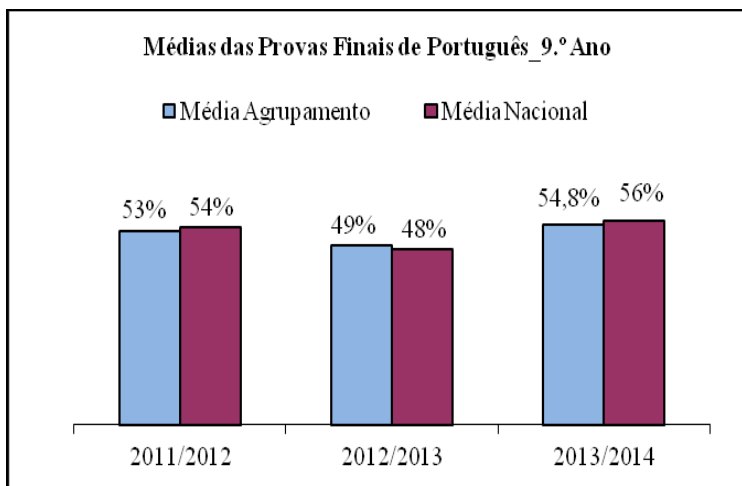
A média no agrupamento continuou a ser superior à média nacional.

Ano letivo 2013/2014

➤ **Não alcançada na disciplina de Matemática**

A média no agrupamento não acompanhou a subida da média a nível nacional (no agrupamento a média desceu 8,4 pontos percentuais e a nível nacional subiu 3,3 pontos percentuais); para além disso, a média no agrupamento afastou-se da média nacional, atendendo a que a diferença era +2 pontos percentuais e passou a ser -9,7.

3.º Ciclo



Ano letivo 2012/2013

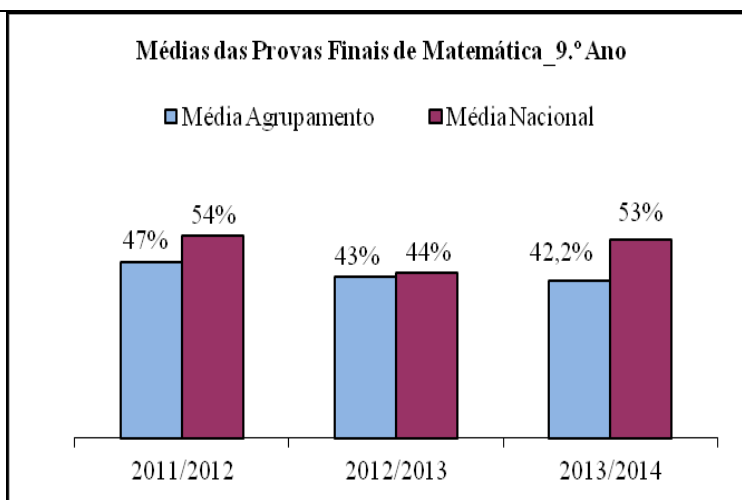
➤ **Superada na disciplina de Português**

No ano transato, a média no agrupamento esteve abaixo da média nacional, mas este ano superou-a.

Ano letivo 2013/2014

➤ **Não alcançada na disciplina de Português**

A média no agrupamento acompanhou a subida da média a nível nacional; no entanto, afastou-se dela, atendendo a que a diferença era +1 ponto percentual e passou a ser - 1,2.



Ano letivo 2012/2013

➤ **Alcançada na disciplina de Matemática**

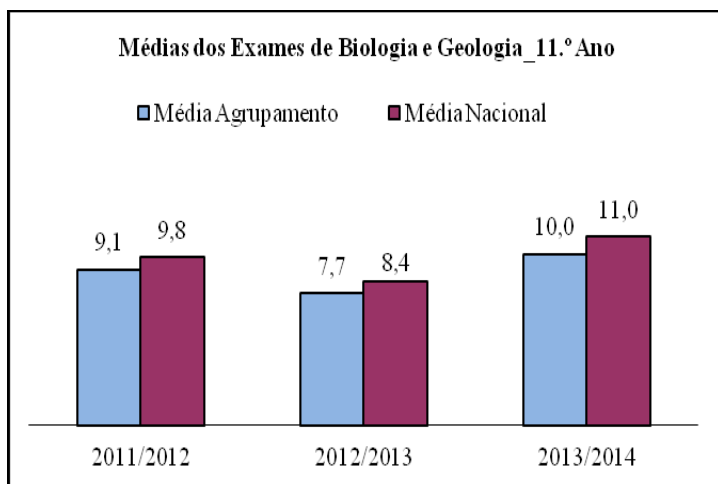
A média no agrupamento foi inferior à média nacional em ambos os anos letivos, mas este ano aproximou-se dela, atendendo a que a diferença era -7 pontos percentuais e passou a ser -1.

Ano letivo 2013/2014

➤ **Não alcançada na disciplina de Matemática**

A média no agrupamento não acompanhou a subida a nível nacional (no agrupamento a média desceu 0,8 pontos percentuais e a nível nacional subiu 9 pontos percentuais); para além disso, a média no agrupamento afastou-se da média nacional, atendendo a que a diferença era -1 ponto percentual e passou a ser -10,8.

Ensino Secundário



Ano letivo 2012/2013

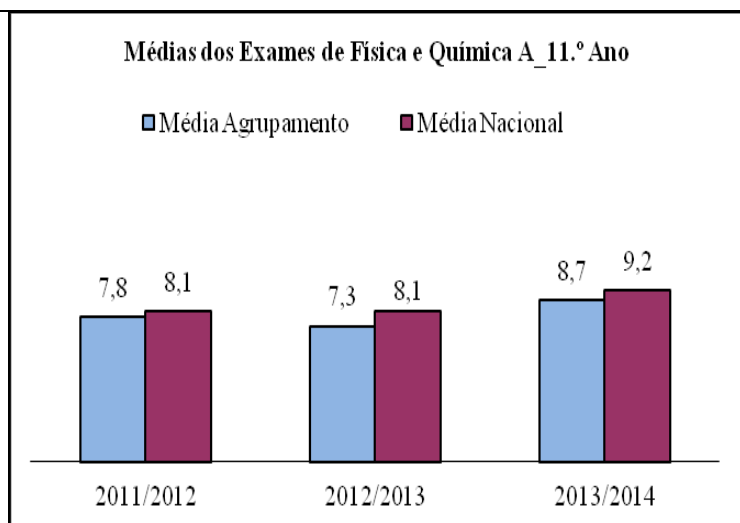
➤ Não alcançada na disciplina de Biologia e Geologia

A média no agrupamento foi, em ambos os anos letivos, inferior, embora próxima da média nacional; no entanto, este ano letivo não se aproximou dela, atendendo a que a diferença continuou a ser -0,7 valores.

Ano letivo 2013/2014

➤ Não alcançada na disciplina de Biologia e Geologia

A média no agrupamento acompanhou a subida da média a nível nacional; no entanto, afastou-se dela, atendendo a que a diferença era -0,7 valores e passou a ser -1.



Ano letivo 2012/2013

➤ Não alcançada na disciplina de Física e Química A

A média no agrupamento foi, em ambos os anos letivos, inferior, embora próxima da média nacional; no entanto, este ano afastou-se dela, atendendo a que a diferença era -0,3 valores e passou a ser -0,8.

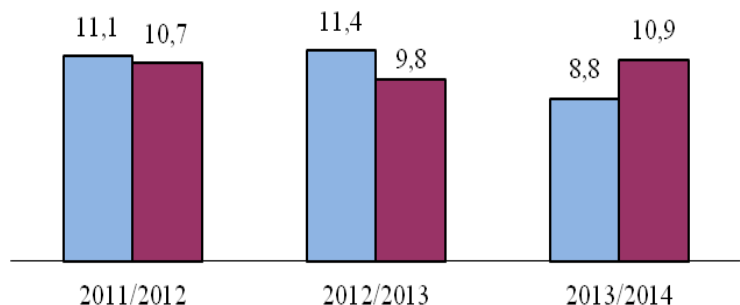
Ano letivo 2013/2014

➤ Alcançada na disciplina de Física e Química A

A subida da média no agrupamento foi superior à subida da média a nível nacional (1,4 valores no agrupamento e 1,1 a nível nacional); para além disso, a média no agrupamento aproximou-se da média nacional, atendendo a que a diferença era -0,8 valores e passou a ser -0,5.

Médias dos Exames de Geografia A_11.º Ano

■ Média Agrupamento ■ Média Nacional



Ano letivo 2012/2013

➤ Superada na disciplina de Geografia A

A média no agrupamento foi, em ambos os anos letivos, superior à média nacional (a diferença entre as duas médias era + 0,4 valores e passou a ser + 1,6).

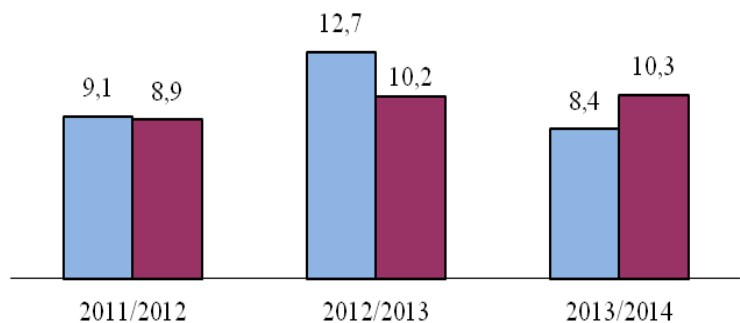
Ano letivo 2013/2014

➤ Não alcançada na disciplina de Geografia A

A média no agrupamento não acompanhou a subida da média a nível nacional (no agrupamento a média desceu 2,6 valores e a nível nacional subiu 1,1 valores); por outro lado, a média no agrupamento afastou-se da média nacional, atendendo a que a diferença era +1,6 valores e passou a ser -2,1.

Médias dos Exames de Filosofia_11.º Ano

■ Média Agrupamento ■ Média Nacional



Ano letivo 2012/2013

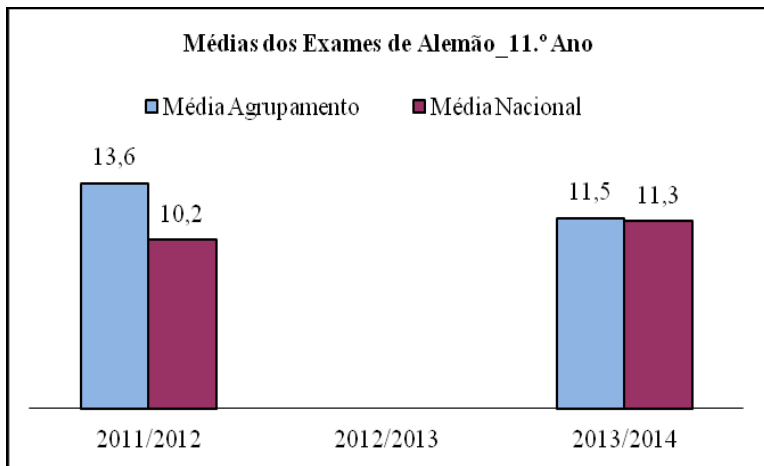
➤ Superada na disciplina de Filosofia

A média no agrupamento foi, em ambos os anos letivos, superior à média nacional (a diferença entre as duas médias era +0,2 valores e passou a ser + 2,5).

Ano letivo 2013/2014

➤ Não alcançada na disciplina de Filosofia

A média no agrupamento não acompanhou a subida da média a nível nacional (no agrupamento a média desceu 4,3 valores e a nível nacional subiu 0,1 valores); por outro lado, a média no agrupamento afastou-se da média nacional, atendendo a que a diferença era +2,5 valores e passou a ser -1,9 valores.

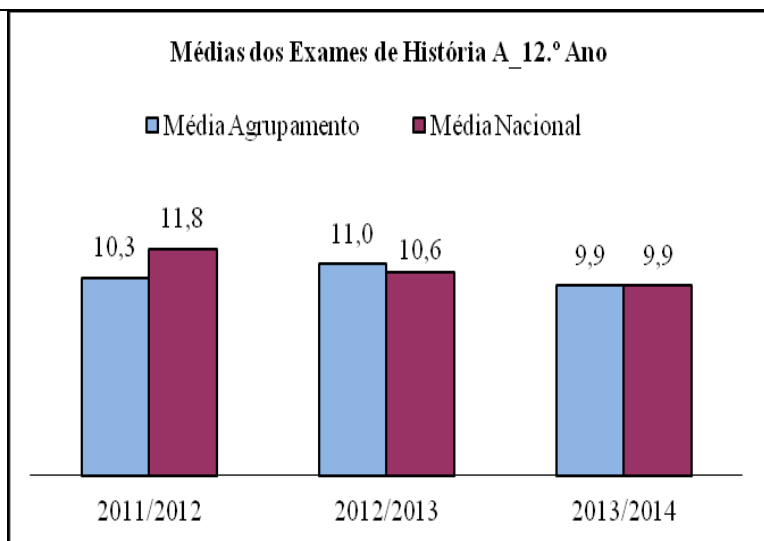


Ano letivo 2012/2013

Não se realizou este exame.

Ano letivo 2013/2014

➤ **Superada na disciplina de Alemão**
A média no agrupamento foi superior à média nacional.

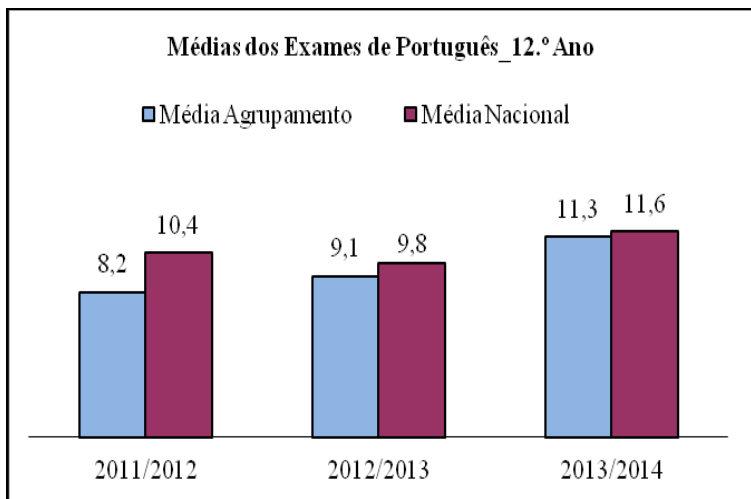


Ano letivo 2012/2013

➤ **Superada na disciplina de História A**
A média no agrupamento foi superior à média nacional (a diferença entre as duas médias era -1,5 valores e passou a ser +0,4).

Ano letivo 2013/2014

➤ **Alcançada na disciplina de História A**
A média no agrupamento foi igual à média nacional.



Ano letivo 2012/2013

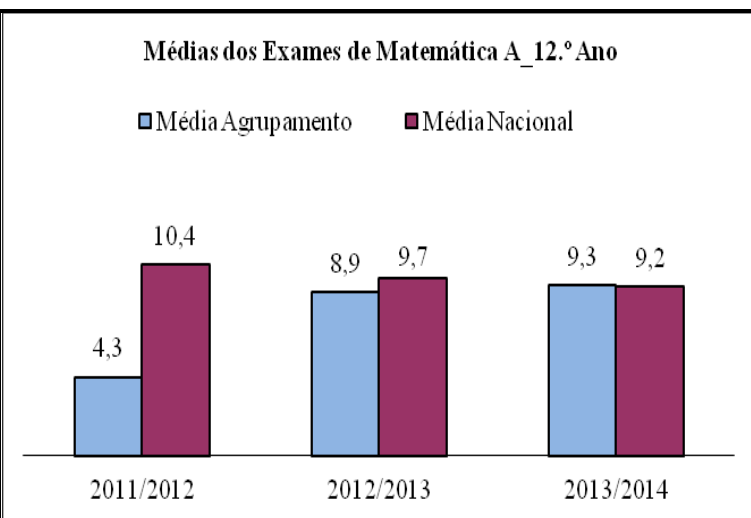
➤ Alcançada na disciplina de Português

A média no agrupamento foi, em ambos os anos letivos, inferior à média nacional; no entanto, este ano aproximou-se dela, atendendo a que a diferença entre as duas médias era -2,2 valores e passou a ser - 0,7.

Ano letivo 2013/2014

➤ Alcançada na disciplina de Português

A subida da média no agrupamento foi superior à subida da média a nível nacional (2,2 valores no agrupamento e 1,8 a nível nacional); para além disso, a média no agrupamento aproximou--se da média nacional, atendendo a que a diferença era -0,7 e passou a ser - 0,3 valores.



Ano letivo 2012/2013

➤ Alcançada na disciplina de Matemática A

A média no agrupamento foi, em ambos os anos letivos, inferior à média nacional; no entanto, este ano aproximou-se dela, atendendo a que a diferença entre as duas médias era -6,1 valores e passou a ser -0,8 valores.

Ano letivo 2013/2014

➤ Superada na disciplina de Matemática A

A média no agrupamento foi superior à média nacional. Para além disso, a média no agrupamento subiu 0,4 valores e a nível nacional desceu 0,5 valores.

Meta 5: Manter os alunos a frequentar a Escola até à conclusão do 12.º ano

Taxa de abandono em 2013/2014 = $\frac{4}{1496} = 0,00\%$ (4 alunos anularam a matrícula, 1 do 11.ºC e 3 do 12.ºC).

- **Superada:** a taxa de abandono é praticamente nula.

Principais conclusões, reflexões e propostas de ação

Meta 1: Manter a taxa de sucesso (tse) $\Rightarrow tse = \frac{\text{n.º de alunos que transitam}}{\text{n.º total de alunos}} \times 100$

2.º ano de escolaridade

- A taxa de sucesso no 2.º ano é a mais baixa do 1.º ciclo. A razão é, fundamentalmente, a não existência de retenções no 1.º ano de escolaridade.
- Como pode a escola contribuir para inverter a situação?
- Apostar nos apoios educativos, logo no início do 2.º ano de escolaridade, para recuperação de alunos com dificuldades.

3.º ciclo

- A taxa de sucesso tem vindo a baixar nos últimos dois anos.
- Em que deve a escola investir para minimizar a situação?
- - Investir no desenvolvimento da competência transversal da escrita, através de apoios educativos específicos para o desenvolvimento desta competência, nos 5.º, 7.º e 8.º anos.
- - Investir no desenvolvimento de técnicas de estudo nos alunos do 7.º ano.

Meta 2: Melhorar a taxa de sucesso pleno (ts_{pleno}) $\Rightarrow ts_{pleno} = \frac{\text{n.º de alunos que transitam sem negativas}}{\text{n.º total de alunos}} \times 100$

- As taxas de sucesso pleno são baixas, em todos os anos de escolaridade, especialmente no 3.º ciclo, onde, nos últimos 3 anos, nunca atingiu os 50%. No 2.º ciclo ronda os 55% e no secundário os 60%.
- Que pode a escola fazer para melhorar as taxas de sucesso pleno?
- - Apostar nos apoios educativos, para recuperação de alunos com dificuldades.
- Rentabilizar a ocupação plena dos tempos escolares, com medidas de apoio ao estudo, para alunos com classificações negativas.

Meta 3: Melhorar as médias dos resultados das provas de aferição/provas finais do 1.º ciclo

Matemática do 4.º ano

- Na prova final de matemática do 4.º ano, a média do agrupamento ficou, nos dois últimos anos letivos, aproximadamente, **7 pontos percentuais abaixo** da média nacional.
- Como pode a escola contribuir para inverter a situação?
- Investir no apoio educativo a matemática, nos 2.º e 4.º anos de escolaridade.

Meta 4: Aproximar as médias das provas finais (2.º e 3.º ciclos) /exames (secundário) das médias nacionais

Matemática do 6.º ano

- Na prova final de matemática do 6.º ano, a média do agrupamento ficou **9,7 pontos percentuais abaixo** da média nacional.
- Como pode a escola contribuir para inverter a situação?
- - Investir no apoio educativo a matemática, no 6.º ano de escolaridade, para preparação para exame.
- - Apostar no apoio educativo a matemática, no 5.º ano, para recuperação de alunos com dificuldades.
- - Rentabilizar a ocupação plena dos tempos escolares, com medidas de apoio ao estudo, para alunos com classificações negativas, nos 5.º e 6.º.

Matemática do 9.º ano

- Na prova final de matemática do 9.º ano, a média do agrupamento ficou **10,8 pontos percentuais abaixo** da média nacional.
- Como pode a escola contribuir para inverter a situação?
- - Apostar no apoio educativo a matemática, nos 7.º, 8.º e 9.º anos, para recuperação de alunos com dificuldades.
- - Rentabilizar a ocupação plena dos tempos escolares, com medidas de apoio ao estudo, para alunos com classificações negativas, nos 7.º, 8.º e 9.º.

Geografia A e Filosofia do 11.º ano

- O afastamento da média nacional ocorrido este ano letivo contrariou a tendência de anos anteriores de superação da média nacional.
- Reflexão para os grupos disciplinares.